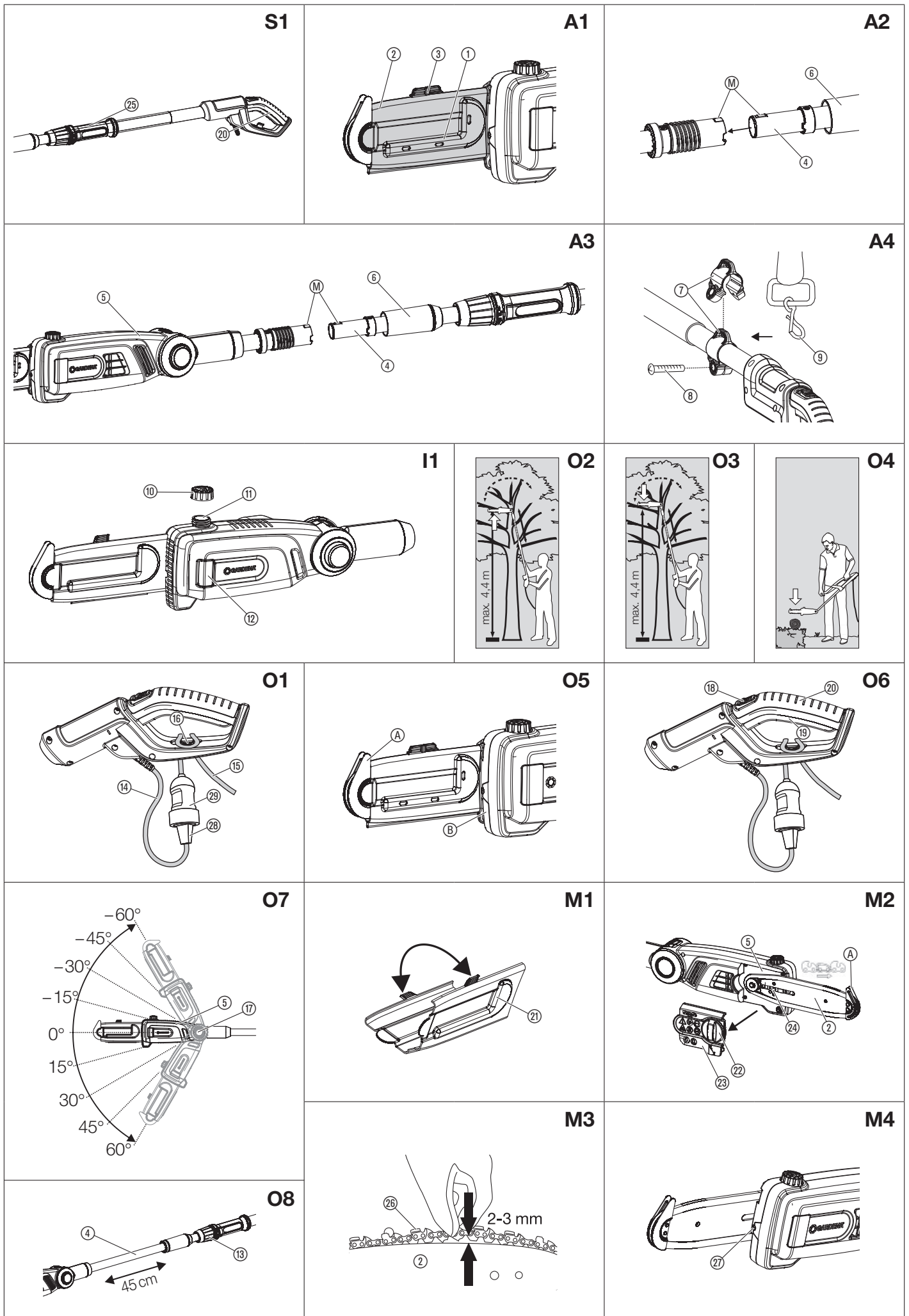


TCS 720/20

Art. 8868

ru **Руководство по эксплуатации**
Высоторез телескопический





ОПАСНО! Опасность получения травмы!

→ Высоторез не разрешается использовать для валки деревьев. Удаляйте ветки по частям, чтобы они не упали на Вас, и чтобы не пострадать от неожиданных ударов при наступании на концы лежащих на земле длинных веток. Во время обрезки не стойте под суком. Не используйте для ухода за водоемами.

1. БЕЗОПАСНОСТЬ

ВАЖНО!

Пожалуйста, внимательно прочитайте эту инструкцию по использованию и сохраните ее для чтения в дальнейшем.



При неправильном использовании продукт может быть опасен! Ваш продукт может причинить серьезные ранения пользователю и другим людям, поэтому необходимо следовать предупреждениям и инструкциям по безопасности, чтобы обеспечить безопасность и эффективность при использовании Вашего продукта. Пользователь является ответственным за следование предупреждениям и инструкциям по безопасности, указанным в этом руководстве и на продукте.

Символы на изделии:



Прочтите инструкцию по использованию.



Пользуйтесь индивидуальными средствами защиты глаз и органов слуха.



Бережь от дождя и других источников влаги. Не оставляйте инструмент под дождем.



В случае повреждения или пореза кабеля выньте вилку сетевого кабеля.



Опасность для жизни от электрического тока! Держитесь на расстоянии не менее 10 м от электропроводов.



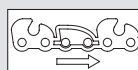
Пользуйтесь защитными перчатками.



Пользуйтесь защитной обувью на нескользящей подошве.



Надевайте защитный шлем.



Направление движения цепи.

Общие указания по технике безопасности

Общие указания техники безопасности при работе с электроинструментами



ПРЕДУПРЕЖДЕНИЕ!

Изучите все указания техники безопасности, инструкции, иллюстрации и технические характеристики, относящиеся к данному электроинструменту. Небрежность в соблюдении указаний техники безопасности и инструкций может привести к удару электротоком, пожару и/или тяжелым травмам.

Сохраните все указания техники безопасности и инструкции на будущее. Используемый в указаниях техники безопасности термин «электроинструмент» относится к электроинструментам с питанием от сети (с сетевым кабелем) и к электроинструментам с питанием от аккумуляторной батареи (без сетевого кабеля).

1) Безопасность на рабочем месте

- a) Содержите свою рабочую зону в чистоте и обеспечьте хорошее освещение. Беспорядок или плохо освещенные рабочие зоны могут приводить к несчастным случаям.
- b) Не работайте с электроинструментом во взрывоопасной атмосфере, в которой находятся горючие жидкости, газы или пары. Электроинструменты образуют искры, которые могут вызвать возгорание пыли или паров.

ru Высоторез телескопический

1. БЕЗОПАСНОСТЬ	71
2. МОНТАЖ	73
3. УСТАНОВКА	73
4. ЭКСПЛУАТАЦИЯ	74
5. ТЕХНИЧЕСКОЕ ОБСЛУЖИВАНИЕ	74
6. ХРАНЕНИЕ	75
7. УСТРАНЕНИЕ НЕИСПРАВНОСТЕЙ	75
8. ТЕХНИЧЕСКИЕ ДАННЫЕ	75
9. ПРИНАДЛЕЖНОСТИ	75
10. СЕРВИС	75
11. УТИЛИЗАЦИЯ	75

Перевод оригинальных инструкций.



Это изделие не предназначено для использования лицами (включая детей), с ограниченными физическими, сенсорными или умственными способностями либо с недостаточным опытом и/или недостаточными знаниями, за исключением случаев, когда они находятся под надзором лица, ответственного за их безопасность, или получают от этого лица инструкции по обращению с изделием. Дети должны находиться под присмотром, чтобы они не играли с изделием.

Применение в соответствии с назначением:

GARDENA Телескопический высоторез предназначен для обрезки деревьев, живых изгородей, кустов и травянистых многолетников на приусадебных и частных садовых участках. Максимальный диаметр реза 12 см.

- c) Во время использования электроинструмента не подпускайте к нему детей и других лиц.

Отвлечшись, вы можете потерять контроль над устройством.

2) Электрическая безопасность

- a) Соединительный штекер электроинструмента должен подходить к розетке. Ни в коем случае нельзя заменять штекер. Не пользуйтесь штекерными адаптерами совместно с электроинструментами, имеющими защитное заземление. Оригинальный штекер и подходящие розетки снижают риск удара электротоком.
- b) Избегайте прикосновения частями тела с заземленными поверхностями, например, с трубами, нагревателями, печами и холодильниками. Если ваше тело заземлено, существует повышенная опасность от удара электротоком.
- c) Оберегайте электроинструменты от дождя или сырости. Попадание воды в электроинструмент повышает риск удара электротоком.
- d) Не пользуйтесь соединительным кабелем не по назначению, например, для переноски электроинструмента, его подвешивания или для извлечения вилки из розетки. Оберегайте кабель от жары, масла, острых кромок и движущихся частей устройства. Поврежденные или перекрученные кабели повышают риск удара электротоком.
- e) Если вы работаете с электроинструментом на открытом воздухе, используйте только удлинительные кабели, которые подходят для наружного применения. Использование подходящего для наружного применения удлинительного кабеля снижает риск поражения электрическим током.
- f) Если невозможно избежать работы с электроинструментом во влажном месте, используйте устройство защитного отключения. Использование устройства защитного отключения снижает риск удара электротоком.

3) Безопасность людей

- a) Будьте внимательны, следите за тем, что вы делаете, и осматривайте выполняемые работы с электроинструментом. Не работайте электроинструментами, будучи в состоянии усталости, а также под влиянием наркотиков, алкоголя или медикаментов. Малейшая неосторожность при использовании электроинструментом может привести к серьезным травмам.
- b) Пользуйтесь индивидуальными средствами защиты и всегда носите защитные очки. Ношение индивидуальных средств защиты, например, респиратора, нескользящей защитной обуви, защитного шлема или средств защиты слуха в зависимости от типа электроинструмента и выполняемых работ, снижает риск травматизма.
- c) Избегайте неожиданного ввода в действие. Прежде чем подключить электроинструмент к электросети и/или аккумулятору, взять или перенести его, убедитесь, что электроинструмент выключен. Если при переноске электроинструмента вы держите палец на выключателе или устройство подключено к электропитанию, это может привести к несчастным случаям.
- d) Перед включением электроинструмента удалите регулировочные приспособления или гаечный ключ. Инструмент или гаечный ключ, находящийся во вращающейся части устройства, может привести к травмам.
- e) Избегайте ненормального положения тела. Сохраняйте устойчивое положение и всегда удерживайте равновесие. Благодаря этому вы сможете лучше контролировать электроинструмент в неожиданных ситуациях.
- f) Носите подходящую одежду. Не надевайте свободную одежду или украшения. Не приближайтесь волосами, одеждой и перчатками к подвижным частям. Свободная одежда, украшения или длинные волосы могут быть захвачены движущимися частями.
- g) Если могут устанавливаться устройства для удаления и улавливания пыли, подключите и используйте их надлежащим образом. Применение отсоса пыли может снизить угрозу от пыли.
- h) Не надейтесь на абсолютную безопасность и не пренебрегайте правилами техники безопасности для электроинструментов, даже если после многократного использования вы хорошо изучили данный электроинструмент. Неосторожное обращение может в доли секунды привести к тяжелым увечьям.

4) Использование и обслуживание электроинструмента

- a) Не перегружайте устройство. При работе используйте предназначенный для этого электроинструмент. Лучше и безопаснее работайте подходящим электроинструментом в указанном на нем диапазоне мощности.
- b) Не пользуйтесь электроинструментами с неисправными выключателями. Электроинструмент, который больше невозможно включить или выключить, представляет опасность и должен быть отремонтирован.
- c) Прежде, чем отложить устройство, заняться регулировками устройства или заменой деталей, выньте штекер из розетки и/или отсоедините аккумулятор. Эта мера безопасности предотвращает неожиданный запуск электроинструмента.
- d) Храните неиспользуемые электроинструменты в недоступных для детей местах. Не позволяйте пользоваться устройством лицам, незнакомым с ним или не прочитавшим эти инструкции. Электроинструменты представляют опасность в руках неопытных пользователей.
- e) Аккуратно ухаживайте за электроинструментами. Проконтролируйте, правильно ли функционируют подвижные части и не

заедают ли они, не поломаны ли детали и не имеют ли они таких повреждений, которые могут негативно повлиять на работу электроинструмента. Отремонтируйте поврежденные части перед использованием устройства.

Причиной многих несчастных случаев является ненадлежащее техническое обслуживание электроинструментов.

- f) Поддерживайте заточку и чистоту режущих инструментов. Ухоженные режущие инструменты с острыми режущими кромками меньше заедают и их легче вести.
- g) Применяйте электроинструмент, принадлежности, рабочие инструменты и т. д. в соответствии с этими инструкциями. Учитывайте при этом условия работы и исполняемые операции. Использование электроинструментов не по назначению может приводить к опасным ситуациям.
- h) Поддерживайте рукоятки и поверхности захвата сухими, чистыми и свободными от масла и смазки. Скользкие рукоятки и поверхности захвата не обеспечивают надежного управления и контроля за электроинструментом в непредвиденных ситуациях.

5) Сервис

Ремонт электроинструмента производите только силами квалифицированного персонала с использованием оригинальных запасных частей. Благодаря этому безопасность электроинструмента сохраняется на надлежащем уровне.

Указания техники безопасности для высотореза

- a) Не приближайте части тела к цепи. Не пытайтесь удалить или придерживать срезаемый материал при движущейся цепи. Цепь продолжает двигаться некоторое время после выключения переключателя. Малейшая неосторожность при работе с высоторезом может привести к тяжелым травмам.
- b) Переносите высоторез за рукоятку с остановленной цепью и пальцами, убранными от силового выключателя. Правильная переноска высотореза снижает опасность неожиданного запуска и вызванного этим травмирования цепью.
- c) При транспортировке или хранении высотореза всегда надевайте на цепь кожух. Надлежащее обращение с высоторезом снижает опасность травмирования цепью.
- d) Перед удалением застрявшего срезанного материала или техническим обслуживанием машины убедитесь, что все переключатели выключены и вилка питания вынута из розетки. Неожиданное срабатывание высотореза при удалении застрявшего материала может привести к серьезным травмам.
- e) Держите высоторез только за изолированные поверхности захвата, так как цепь может задеть скрытые линии электропередач или собственный сетевой кабель. Контакт цепи с токоведущим проводом также может привести к появлению напряжения на металлических частях устройства и поражению электрическим током.
- f) Убирайте любые провода из зоны производства работ. Провода могут скрываться в зеленой изгороди и деревьях и их можно случайно повредить цепью.
- g) Не пользуйтесь высоторезом в плохую погоду, особенно при опасности поражения молнией. Это снижает опасность удара молнии.

Указания техники безопасности для высоторезов с увеличенной рабочей зоной

- a) Минимизируйте опасность смерти от электрического тока, никогда не применяя высоторез с увеличенной рабочей зоной вблизи от электрических кабелей. Прикосновение к источнику тока или использование инструмента вблизи него может привести к тяжелым увечьям или к смертельному поражению электрическим током.
- b) Пользуйтесь высоторезом с увеличенной рабочей зоной, всегда удерживая его двумя руками. Удерживайте высоторез с увеличенной рабочей зоной двумя руками, чтобы не потерять контроль над ним.
- c) При работе с высоторезом с увеличенной рабочей зоной над головой используйте защиту головы. Падающие обрезки могут привести к тяжелым увечьям.
- Проверьте, нет ли в зеленой изгороди и деревьях скрытых объектов (например, проволочного ограждения или проводов). Рекомендуется применение устройства защитного отключения с током срабатывания не более 30 мА. Держите высоторез двумя руками за обе рукоятки. Высоторез предназначен для работ, при которых пользователь стоит на земле, а не на лестнице или иной неустойчивой опоре. Перед использованием высотореза убедитесь, что блокирующие устройства всех подвижных частей (например, удлиненной штанги и поворотного элемента) находятся в заблокированном положении.

Дополнительные указания по технике безопасности

ОПАСНО! Мелкие детали могут быть легко проглочены. Из-за полиэтиленового пакета для маленьких детей существует опасность задохнуться. Во время монтажа не подпускайте близко маленьких детей.

Безопасность на рабочем месте

Используйте инструмент только по предусмотренному для него назначению и предписанным способом.

Оператор или пользователь несет ответственность за несчастные случаи с другими людьми и за опасность, которой подвергаются они или их собственность.

При работе с инструментом или его переноске помните об угрозе для третьих лиц особенно при выдвинутой телескопической части.

Опасность спотыкания. При работе следите за кабелем.

В особенности зимой помните, что он может стать скользким.

Опасно! При использовании средств защиты слуха и из-за шума работающего инструмента можно не услышать приближающихся людей.

Не пользоваться инструментом при угрозе грозы.

Не пользоваться инструментами вблизи водоемов.

Данные по безопасности при использовании электрических частей

Рекомендуется использовать автоматический выключатель дифференциальной защиты, срабатывающий при утечке тока не выше 30 мА. Автоматический выключатель дифференциальной защиты необходимо проверять при каждом применении.

Перед применением необходимо проверить кабель на наличие повреждений. Если имеются признаки повреждения или старения, его необходимо заменить.

Если требуется замена соединительного провода, то во избежание снижения уровня надежности следует выполнить эту операцию у производителя или его представителя.

Не пользуйтесь инструментом, если электрические кабели повреждены или изношены.

Немедленно отсоединяйте инструмент от источника электропитания, если на кабеле заметны порезы или повреждение изоляции. Не прикасайтесь к кабелю, пока не будет выключено электропитание.

Во время работы удлинительный кабель должен быть полностью размотан. Смотанные кабели могут перегреваться и снижать мощностные характеристики инструмента.

Всегда сначала отключайте электропитание, прежде чем удалять вилку, кабельный соединитель или удлинительный кабель.

Отключите инструмент, выньте вилку из розетки и проверьте кабель электропитания на повреждения или признаки старения, прежде чем сворачивать его на хранение. Поврежденный кабель нельзя ремонтировать; его необходимо заменить на новый кабель.

Всегда аккуратно сматывайте кабель, избегая перегибаний.

Подключайте инструмент только к сети переменного тока с напряжением, указанным на заводской табличке.

Ни при каких обстоятельствах нельзя подключать провод заземления к какой-либо части инструмента.

Если инструмент неожиданно запускается при вставлении вилки, следует немедленно вынуть ее из розетки и отправить инструмент на проверку в сервисный центр GARDENA.

ОПАСНО! Это изделие создает во время работы электромагнитное поле. В определенных обстоятельствах это поле может повлиять на функционирование активных или пассивных медицинских имплантатов. Во избежание опасности возникновения ситуаций, которые могут привести к тяжелым или смертельным травмам, лица, пользующиеся медицинскими имплантатами, перед использованием этого изделия должны проконсультироваться со своим врачом и изготовителем имплантата.

Кабель

Используйте только удлинители, допущенные в соответствии с HD 516.

→ Спросите своего специалиста-электрика.

Личная безопасность

Всегда одевайте подходящую одежду, защитные перчатки и прочную обувь.

Избегайте контакта с маслом, смазывающим цепь, особенно если у вас аллергическая реакция на него.

Проконтролируйте зону предполагаемого использования инструмента и удалите всю проволоку и другие посторонние предметы.

Все настройки (наклон режущей головки, изменение длины телескопической трубы) должны выполняться при надетом защитном кожухе, а сучко-рез при этом нельзя устанавливать на шину.

Рис. S1: Всегда правильно, обеими руками удерживайте инструмент за обе рукоятки ⑭ и ⑮.

Перед использованием и после сильных ударов необходимо проверить инструмент на признаки износа или иных повреждений. В случае необходимости сдайте инструмент для проведения соответствующих ремонтных работ.

Никогда не пытайтесь работать инструментом, если он не укомплектован или изменен без соответствующего разрешения.

Эксплуатация электроинструментов и уход за ними

Вы должны знать, как выключить инструмент в случае аварии.

Никогда не держите инструмент за защитное устройство.

Запрещается использовать инструмент с поврежденными защитными устройствами (защитный кожух, устройство быстрой остановки режущего элемента).

При работе с инструментом не разрешается использовать лестницы.

Вынимайте вилку сетевого кабеля:

– прежде чем оставить инструмент без присмотра;

– прежде чем будет снята блокировка;

– перед проверкой или очисткой инструмента, а также перед другими работами с ним;

– если Вы заденете какой-нибудь предмет. Снова использовать инструмент можно только при абсолютной уверенности, что весь инструмент находится в исправном рабочем состоянии;

– если инструмент начнет необычно сильно вибрировать. В этом случае его необходимо немедленно проверить. Избыточные вибрации могут вызвать травмы.

– перед тем, как Вы передадите инструмент другому лицу.

Инструмент разрешается использовать только при температурах от 0 °C до 40 °C.

Техническое обслуживание и хранение



УГРОЗА ТРАВМИРОВАНИЯ!

Не прикасайтесь к цепи.

→ **При окончании или перерыве в работе наденьте защитный кожух.**

Все гайки, болты и винты должны быть туго затянуты для обеспечения надежного состояния инструмента.

Если блок нагрелся во время работы, дайте ему остыть перед уборкой на хранение.

2. МОНТАЖ

Комплект поставки включает в себя высоторез, цепь, шину, защитный кожух с шестигранным ключом и инструкцию по эксплуатации.



ОПАСНО! Опасность получения травмы!

Опасность резаных ран при непредвиденном включении инструмента.

→ **Перед монтажом инструмента убедитесь, что вилка сетевого кабеля вынута, защитный кожух ① надвинут на шину ② и защелка ③ закрыта [Рис. A1].**

Монтаж телескопической ручки [Рис. A2/A3]:

1. Задвинуть телескопическую трубу ④ в блок мотора ⑤ до упора. При этом должны совместиться обе метки ⑥.
2. Затянуть серую гайку ⑥.

Закрепление ремня для переноски [Рис. A4]:



ВНИМАНИЕ!

Обязательно используйте поставляемый с пилой ремень для переноски

1. Раскройте зажим для ремня ⑦, закрепите его на стержне и зажмите болтом ⑧.
2. Пристегните карабин ⑨ ремня к зажиму ⑦.
3. Выставьте нужную длину ремня при помощи быстродействующего фиксатора.

3. УСТАНОВКА

Ввод в эксплуатацию [Рис. A1]:



ОПАСНО! Опасность получения травмы!

Опасность резаных ран при непредвиденном включении инструмента.

→ **Перед вводом инструмента в действие убедитесь, что вилка сетевого кабеля вынута, защитный кожух ① надвинут на шину ② и защелка ③ закрыта.**

Заливка масла для цепи [Рис. I1]:



ОПАСНО! Опасность получения травмы!

Травмирование при обрыве цепи, когда цепь на шине не достаточно смазана.

→ **Перед каждым применением проверяйте, достаточно ли масла подается к цепи.**

Мы рекомендуем Масло GARDENA, арт. 6006, или эквивалентное ему масло для цепных пил из специализированного магазина.

1. Открутить крышку ⑩ бачка для масла.
2. Заливать масло для цепных пил в заливной патрубке ⑪, пока смотровое окно ⑫ не будет полностью заполнено маслом.
3. Закрутить крышку бачка ⑩ на место.

Если масло прольется на инструмент, то его надо тщательно очистить.

Проверка системы смазки:

→ Направьте шину ② на светлую деревянную поверхность на расстоянии от нее примерно 20 см. После работы инструментом в течение одной минуты на дереве должны быть видны четкие следы масла.

Шина ни в коем случае не должна контактировать с песком или землей, поскольку это ведет к повышенному износу цепи!

4. ЭКСПЛУАТАЦИЯ



ОПАСНО! Опасность получения травмы!

Опасность резаных ран при непредвиденном включении инструмента.

→ **Перед подключением, настройкой или транспортировкой инструмента выньте вилку сетевого кабеля, надвиньте защитный кожух ① на шину ② и закройте защелку ③ [Рис. А1].**

Подключение высотореза [Рис. О1]:



ОПАСНО! Поражение электротоком!

Повреждение соединительного провода ⑭, если удлинительный кабель ⑮ не заведен в кабельный ввод ⑯.

→ **Перед работой заведите удлинительный кабель ⑮ в кабельный ввод ⑯.**

→ **При подключении не держите инструмент за защитный кожух ①.**

1. Петлю удлинительного кабеля ⑮ заведите в кабельный ввод ⑯ и затяните.
2. Вставьте вилку ⑰ инструмента в соединительную муфту ⑱ удлинительного кабеля.
3. Вставьте вилку удлинительного кабеля ⑮ в розетку 230 В.

Положения при работе [Рис. О5]:

Инструментом можно работать в двух положениях (сверху и снизу). Для получения чистого среза толстые сучья следует срезать в два приема (как на иллюстрации).

- [Рис. О2]: Сверху (толстые сучья): 1. Надрезать сук снизу вверх на глубину не более 1/3 его диаметра (цепь продвигается до переднего упора А).
- [Рис. О3]: Сверху (толстые сучья): 2. Обрезать сук сверху вниз (цепь тянет до заднего упора Б).
- [Рис. О4]: Снизу: Обрезать сук сверху (цепь тянет до заднего упора В).

Запуск высотореза [Рис. А1/О6]:



ОПАСНО! Опасность получения травмы!

Опасность травмирования, если при отпускании пусковой кнопки инструмент не выключается!

→ **Никогда не блокируйте защитные устройства (напр., подвязывая блокировку включения ⑩ или пусковую кнопку ⑨ на рукоятке).**

Перед началом работы необходимо проверить выполнение следующих условий:

- Залито достаточно масла для цепи и система смазки проверена (см. 3. УСТАНОВКА).
- Цепь правильно натянута (см. 5. ТЕХНИЧЕСКОЕ ОБСЛУЖИВАНИЕ).

Запуск:

Инструмент снабжен блокировкой включения ⑩ для защиты от случайного включения.

1. Откройте защелку ③ защитного кожуха ① и снимите его с шины ②.
2. Удерживайте инструмент одной рукой за телескопическую трубу и другой рукой за рукоятку ⑳.

3. Сдвиньте вперед блокировку включения ⑩ и нажмите пусковую кнопку ⑨.
Запуск инструмента.
4. Отпустите блокировку включения ⑩.

Остановка:

1. Отпустите пусковую кнопку ⑨.
2. Надвиньте защитный кожух ① на шину ② и защелкните его, пока не закроется защелка ③.

Наклон узла мотора [Рис. О7]:

Для низкой или высокой резки узел мотора ⑤ можно наклонять ступенями по 15° на угол от 60° до –60°.

1. Удерживайте нажатой оранжевую кнопку ⑦.
2. Наклоните узел мотора ⑤ в желаемом направлении.
3. Отпустите оранжевую кнопку ⑦ и зафиксируйте узел мотора ⑤ до защелкивания

Выдвижение телескопической трубы [Рис. О8]:

Для высокой и низкой обрезки телескопическую трубу ④ можно бесступенчато выдвигать на длину до 45 см.

1. Отвинтите оранжевую гайку ⑩.
2. Выдвиньте телескопическую трубу ④ на требуемую длину.
3. Снова затяните оранжевую гайку ⑩.

5. ТЕХНИЧЕСКОЕ ОБСЛУЖИВАНИЕ

Чистка высотореза [Рис. А1]:



ОПАСНО! Опасность получения травмы!

Опасность резаных ран при непредвиденном включении инструмента.

→ **Перед техническим обслуживанием инструмента убедитесь, что вилка сетевого кабеля вынута, защитный кожух ① надвинут на шину ② и защелка ③ закрыта.**



ОПАСНО! Поражение электротоком!

Опасность травмирования и риск повреждения изделия.

- **Не разрешается очищать изделие в воде или под струей воды (в особенности с помощью моек высокого давления).**
- **Не производите чистку с помощью химикатов, в том числе бензина или растворителей. Некоторые вещества могут разрушить важные пластмассовые детали.**

1. Очищайте инструмент влажной тряпкой.
2. Вентиляционные щели очищайте мягкой щеткой (не используйте для чистки отвертку).
3. При необходимости очищайте шину ② щеткой.

Замена цепи [Рис. М1/М2]:



ОПАСНО! Опасность получения травмы!

Резаные раны от цепи.

→ **При замене цепи используйте защитные перчатки.**

Если эффективность резки заметно снизилась (затупление цепи), то требуется замена цепи. Ключ для винтов с внутренним шестигранником ㉔ находится в защитном кожухе ①.

Разрешается использовать только оригинальную GARDENA сменную цепь и шину арт. 4048 или сменную цепь арт. 4049.

1. Откройте запор ㉔ и снимите крышку ㉕.
2. Снимите шину ② с цепью и снимите старую цепь с шины.
3. Очистите узел мотора ⑤, шину ② и крышку ㉕. Особое внимание при этом обратите на резиновые прокладки в корпусе и крышке.
4. Через верхний упор А шины ② наденьте новую цепь, учитывая правильное направление движения цепи и проследите за тем, чтобы передний упор А показывал вверх.
5. Установите шину ② в узел мотора ⑤ так, чтобы болт ㉖ проходил через шину ②, а цепь охватывала ведущую звездочку.
6. Установите крышку ㉕ (следите за резиновой прокладкой) и закройте запор ㉔.
7. Натяните цепь.

Натяжение цепи [Рис. М3/М4]:



ОПАСНОСТЬ ОЖОГА!

Слишком сильно натянутая цепь может привести к перегрузке мотора и повреждениям или к обрыву цепи, а недостаточное натяжение может привести к срыву цепи с шины. Правильно натянутая цепь предлагает лучшие характеристики резания и продлевает срок службы. Регулярно проверяйте натяжение цепи, так как она может растянуться при использовании (особенно новая цепь - после первого монтажа натяжение цепи должно быть проверено после нескольких минут работы цепной пилы).

→ Однако, не натягивайте цепь сразу после работы, подождите, пока она остынет.

1. Приподнимите цепь ② над шиной ① в ее середине. Зазор должен составлять 2 – 3 мм.
2. Если натяжение цепи недостаточное, поверните установочный винт ③ по часовой стрелке, а если натяжение цепи слишком сильное, то поверните установочный винт ③ против часовой стрелки.
3. Запустите инструмент примерно на 10 секунд.
4. Снова проверьте натяжение цепи и при необходимости отрегулируйте его.

6. ХРАНЕНИЕ

Вывод из эксплуатации [Рис. А1]:

Изделие необходимо хранить в недоступном для детей месте.

1. Выньте вилку сетевого кабеля.
2. Очистите инструмент (см. 5. ТЕХНИЧЕСКОЕ ОБСЛУЖИВАНИЕ), надвиньте защитный кожух ① на шину ② и закройте защелку ③ до замыкания.
3. Храните инструмент в сухом и защищенном от мороза месте.

7. УСТРАНЕНИЕ НЕИСПРАВНОСТЕЙ



ОПАСНО! Опасность получения травмы!

Опасность резаных ран при непредвиденном включении инструмента.

→ Перед устранением неисправностей инструмента убедитесь, что вилка сетевого кабеля вынута, защитный кожух ① надвинут на шину ② и защелка ③ закрыта [Рис. А1].

Проблема	Возможная причина	Устранение
Инструмент не запускается	Удлинительный кабель не вставлен или поврежден.	→ Вставьте удлинительный кабель или замените его в случае необходимости.
	Цепь заблокирована.	→ Устраните блокировку.
Инструмент больше не выключается	Пусковая кнопка залипла.	→ Выньте вилку сетевого кабеля и разблокируйте пусковую кнопку.
Нечистый рез	Цепь затупилась или повреждена.	→ Замените цепь.



УКАЗАНИЕ: в случае других неисправностей, пожалуйста, обращайтесь в свой GARDENA сервисный центр. Ремонт разрешается производить только в GARDENA сервисных центрах, а также у дилеров, авторизованных в GARDENA.

8. ТЕХНИЧЕСКИЕ ДАННЫЕ

Высоторез телескопический	Ед.изм.	Значение (арт. 8868)
Потребляемая мощность мотора	Вт	720
Напряжение/Частота сети	В / Гц	230 / 50
Скорость цепи	м/с	13
Длина шины	см	20
Тип цепи	рх	90

Высоторез телескопический	Ед.изм.	Значение (арт. 8868)
Емкость бачка для масла	мл	100
Телескопическая труба выдвигается на длину	см	0 – 45
Вес (примерно)	кг	3,9
Уровень звукового давления $L_{PA}^{(1)}$ Погрешность K_{PA}	дБ (А)	89 3,0
Уровень звуковой мощности $L_{WA}^{(1)}$ Погрешность K_{WA}	дБ (А)	102 3,0
Вибрация на рукоятке $a_{vhw}^{(2)}$	м/с ²	1,5 ± 1,5
Метод измерения согласно: ¹⁾ DIN EN ISO 22868 ²⁾ DIN EN ISO 22867		



УКАЗАНИЕ: Приведенное значение вибромиссии было измерено в соответствии со стандартным методом испытаний и может использоваться при сравнении электроинструментов друг с другом. Это значение может также использоваться для предварительной оценки подверженности воздействию. Значение вибромиссии может изменяться во время реального использования электроинструмента.

9. ПРИНАДЛЕЖНОСТИ

GARDENA Масло для цепных пил	Для смазки цепи.	арт. 6006
GARDENA Запасная цепь и шина	Цепь и шина для замены.	арт. 4048
GARDENA Запасная цепь	Цепь для замены.	арт. 4049

10. СЕРВИС

Пожалуйста, обратитесь по адресу, приведенному на обратной стороне.

11. УТИЛИЗАЦИЯ

(согласно Директивы 2012/19/ЕС)



Не допускается выбрасывать изделие с обычным бытовым мусором. Его необходимо утилизировать в соответствии с действующими местными предписаниями по защите окружающей среды.

ВАЖНО!

→ Утилизируйте изделие через местный пункт приемки вторсырья.

Инструкции производителя для Российской Федерации

Изготовитель: GARDENA Germany AB,
PO Box 7454, S-103 92 Stockholm, Sweden
Страна изготовления указана на товаре.

Официальный импортер на территорию России:

ООО «Хускварна»,
141400, Московская область, г. Химки,
ул. Ленинградская, владение 39, строение 6,
помещение № ОВ02_04



Серийный номер: 2103C

21*	03	С
Год выпуска	Месяц выпуска	3-й серии (индекс производства)

* Последние две цифры года выпуска 2021 (третий и четвертый знак).



de	EU-Konformitätserklärung Teleskop-Hochentaster	Art.-Nr.	Der Unterzeichnende bestätigt als Bevollmächtigter des Herstellers, der GARDENA Germany AB, PO Box 7454, S-103 92, Stockholm, Schweden, dass das (die) nachfolgend bezeichnete(n) Gerät(e) in der von uns in Verkehr gebrachten Ausführung die Anforderungen der harmonisierten EU-Richtlinien, EU-Sicherheitsstandards und produktspezifischen Standards erfüllt / erfüllen. Bei einer nicht mit uns abgestimmten Änderung des (der) Geräte(s) verliert diese Erklärung ihre Gültigkeit. Konformitätsbewertungsverfahren nach 2000/14/EG Art. 14 Anhang V, Schall-Leistungspegel: gemessen / garantiert ⁽¹⁾ . Hinterlegte Dokumentation ⁽²⁾ Benannte Stelle ⁽³⁾ Anbringungsjahr der CE-Kennzeichnung: 2015 Ulm, den 12.05.2023
en	EC Declaration of Conformity Pole-mounted pruner	Art. No.	The undersigned hereby certifies as the authorized representative of the manufacturer, GARDENA Germany AB, PO Box 7454, S-103 92, Stockholm, Sweden, that, when leaving our factory, the unit(s) indicated below is / are in accordance with the harmonised EU guidelines, EU standards of safety and product specific standards. This certificate becomes void if the unit(s) is / are modified without our approval. Conformity Assessment procedure according to 2000/14/EC Art.14 Annex V, Noise level: measured / guaranteed ⁽¹⁾ . Deposited Documentation ⁽²⁾ Notified body ⁽³⁾ Year of CE marking: 2015 Ulm, 12/05/2023
fr	Déclaration de conformité CE Élagueuse sur perche	Référence	Le soussigné déclare, en tant que mandataire du fabricant, la GARDENA Germany AB, PO Box 7454, S-103 92, Stockholm, Suède, qu'à la sortie de ses usines le matériel neuf désigné ci-dessous était conforme aux prescriptions des directives européennes-nes énoncées ci-après et conforme aux règles de sécurité et autres règles qui lui sont applicables dans le cadre de l'Union européenne. Toute modification portée sur ce(s) produit(s) sans l'accord express de notre part supprime la validité de ce certificat. Procédure d'évaluation de la conformité: Selon 2000/14/CE art. 14 Annexe V, Puissance acoustique: mesurée / garantie ⁽¹⁾ . Documentation déposée ⁽²⁾ Organisme notifié ⁽³⁾ Année d'apposition du marquage CE: 2015 Fait à Ulm 12/05/2023
bg	ЕС-Декларация за съответствие Телескопична кастрчка	№ на артикула	Долуподписаният удостоверява като пълномощник на производителя GARDENA Germany AB, PO Box 7454, S-103 92, Стокхолм, Швеция, че по-долу описаният(ите) уред(и) във варианта на изпълнение пуснат от нас на пазара изпълнява / изпълняват изискванията на хармонизираните ЕС-директиви, ЕС-норми за безопасност и специфичните норми за продукцията. В случай на промяна на уреда(ите), която не е съгласувана с нас, тази декларация губи своята валидност. Процедура за оценка на съответствието съгласно 2000/14/ЕО, член 14, приложение V, Ниво на шум: измерено / гарантирано ⁽¹⁾ . Внесени документи ⁽²⁾ Нотифициран орган ⁽³⁾ Година на CE маркировка: 2015 Ulm, 12.05.2023г.
cs	EU prohlášení o shodě Teleskopická vyvétvovací pilka	Č. Výrobku	Podepsaná osoba zplnomocněná výrobcem GARDENA Germany AB, PO Box 7454, S-103 92, Stockholm, Švédsko potvrzuje, že v následujícím uvedený(-é) přístroj(-e) v provedení námi uvedeném na trh splňuje / splňují požadavky směrnice EU, bezpečnost-ních norem EU a norem specifických pro výrobce. V případě změny přístroje(-ů), která s námi nebyla dohodnuta, ztrácí toto prohlášení svou platnost. Postup posouzení shody proveden podle nařízení 2000/14/ES, čl.14, příloha V, Hladina hluku: naměřená / zaručená ⁽¹⁾ . Uložená dokumentace ⁽²⁾ Oznamovaný subjekt ⁽³⁾ Rok označení CE: 2015 Ulm, 12.5.2023
da	EU-overensstemmelseserklæring Teleskop-grensav til højtstående grene	Vare-nr.	Underskrivningen bekræfter som fuldmægtig for producenten, GARDENA Germany AB, PO Box 7454, S-103 92, Stockholm, Sverige, at det (de) efterfølgende betegnede apparat(er) i den af os markedsførte udførelse opfylder kravene i de harmoniserede EU-direktiver, EU-sikkerhedsstandarder og produktspecifikke standarder. Foretages en ændring af apparatet / apparaterne, der ikke er aftalt med os, mister denne erklæring sin gyldighed. Procedure for overensstemmelsesvurdering i henhold til 2000/14/EF art. 14 bilag V, Støjniveau: målt / garanteret ⁽¹⁾ . Deponeret dokumentation ⁽²⁾ Bemyndiget organ ⁽³⁾ År for CE-mærkning: 2015 Ulm, 12-05-2023
el	Δήλωση συμμόρφωσης ΕΕ Τηλεσκοπικό αλυσοπίριο	Αρ. είδους	Ο υπογεγραμμένος βεβαιώνει ως πληρεξούσιος του κατασκευαστή, της εταιρείας GARDENA Germany AB, Τ.Θ. 7454, S-103 92, Στοκχόλμη, Σουηδία, ότι η (οι) παρακάτω αναφερόμενη(ες) συσκευή(ές) στην έκδοση που τίθεται από εμάς σε κυκλοφορία πληροί/πληρούν τις απαιτήσεις των εναρμονισμένων οδηγιών της ΕΕ, προτύπων ασφαλείας της ΕΕ και των ειδικών για το προϊόν πρότυπων. Σε περίπτωση τροποποίησης της (των) συσκευή(ών) χωρίς προηγούμενη συνεννόηση με την εταιρεία μας παύει να ισχύει η δήλωση. Διαδικασία αξιολόγησης της συμμόρφωσης σύμφωνα με το άρθρο 14 του παραρτήματος V της 2000/14/ΕΚ, Επίπεδο θορύβου: μετρούμενο / εγγυημένο ⁽¹⁾ . Κατατεθείσα τεκμηρίωση ⁽²⁾ Κοινοποιημένος οργανισμός ⁽³⁾ Έτος οήμανσης CE: 2015 Ulm, 2023-05-12
es	Declaración de conformidad de la UE Sierra de pértiga telescópica	N.º de artículo	El firmante confirma, en calidad de apoderado del fabricante GARDENA Germany AB, PO Box 7454, S-103 92 Estocolmo (Suecia), que el / los aparato(s) mencionado(s) a continuación cumple(n), en la versión lanzada al mercado por nuestra empresa, los requisitos de las directivas de la UE armonizadas, los estándares de seguridad de la UE y los estándares específicos del producto. La presente declaración perderá su validez si se modifica(n) el / los aparato(s) sin previa aprobación por nuestra parte. Procedimiento de evaluación de la conformidad según la norma 2000/14/CE Art. 14 Anexo V, Nivel sonoro: medido/garantizado ⁽¹⁾ . Documentación depositada ⁽²⁾ Organismo notificado ⁽³⁾ Año de marcado CE: 2015 Ulm (Alemania), 12-05-2023
et	EU-vaatimustenmukaisuusvakuutus Teleskoop-kõrglõikur	Tootenr	Allakirjutanu kinnitab tootja, GARDENA Germany AB, PO Box 7454, S-103 92, Stockholm, Roots, poolt volitatud isikuna, et järgnevalt nimetatud seade (seadmed) täidab (täidavad) meie poolt turule toodud versiooni kujul harmoneeritud EL-i direktiivide, EL-i ohutusstandardite ja tootepõhiste standardite nõudeid. Seadmel (seadmetel) meiega kooskõlastamata muudatuse tegemise korral kaotab käesolev deklaratsioon oma kehtivuse. Vastavushindamismenetlus vastavalt 2000/14/EÜ artiklile 14 V lisa, Müratase: mõõdetud / garanteeritud ⁽¹⁾ . Talletatud dokumentatsioon ⁽²⁾ CE-märgise aasta: 2015 Ulm, 2023-05-12
fi	EY-vaatimustenmukaisuusvakuutus Teleskooppivarrellinen raivaussaha	Tuote-numero	Allakirjittanut vahvistaa valmistajan, GARDENA Germany AB, PO Box 7454, S-103 92, Tukholma, Ruotsi, valtuuttamana henkilönä, että seuraava laite täyttää / seuraavat laitteet täyttävät meidän toimittamassa mallissa yhdenmukaistettujen EU-direktiivien, EU-turvallisuusmääräysten ja tuotekohtaisen standardien vaatimukset. Laitteen / laitteiden muutoksissa, joista ei ole sovittu meidän kanssamme, menettää tämä selvitys voimassaolonsa. Vaatimustenmukaisuuden arviointi direktiivin 2000/14/EY 14 artiklan liitteen V mukaisesti, Äänitaso: mitattu / taattu ⁽¹⁾ . Dokumentointi ⁽²⁾ Ilmoitettu laitos ⁽³⁾ CE-merkinnän vuosi: 2015 Ulm, 12.5.2023
hr	EU izjava o sukladnosti Teleskopska pila	Kat. br.	Dolje potpisani kao opunomoćenik proizvođača, tvrtke GARDENA Germany AB, PO Box 7454, S-103 92, Stockholm, Švedska, potvrđujemo da nize navedeni uređaj(i) odgovarajuće izvedbe koji / koje smo iznijeli na tržište ispunjavaju kriterije usklađenih direktiva EU i sigurnosnih standarda EU kao i standarda koji se tiču proizvoda. Ova izjava gubi valjanost u slučaju izmjena uređaja koje nisu prethodno ugovorene s nama. Postupak procjene sukladnosti prema sa Direktivom 2000/14/EC čl.14 Dodatkom V, Razina buke: izmjerena / garantirana ⁽¹⁾ . Prikupljena dokumentacija ⁽²⁾ Prijavljeno tijelo ⁽³⁾ Godina CE oznake: 2015 Ulm, 12.05.2023.
hu	EU megfeleléségi nyilatkozat Teleszkópos magassági ágvágó	Cikksz.	Az alulírott, a GARDENA Germany AB, Pf. 7454, S-103 92, Stockholm, Svédország megbízotti minőségében megerősíti, hogy az általunk alábbi kivitelben forgalomba hozott, lent nevezett eszköz(ök) megfelel(nek) az uniós irányelvekkel összhangba hozott nemzeti előírások követelményeinek, az EU biztonsági szabványainak és a konkrét termékre vonatkozó szabványoknak. Az eszköz(ök)nek velünk nem egyeztetett módosítása esetén ez a nyilatkozat érvényét veszti. Megfelelőségértékelési eljárás a 2000/14/EK irányelv 14. cikkének V. függeléké szerint, Zajszint: mért / garantált ⁽¹⁾ . Benyújtott dokumentáció ⁽²⁾ Bejelentett szervezet ⁽³⁾ A CE-jelzés éve: 2015 Ulm, 2023-05-12
it	Dichiarazione di conformità UE Potatore telescopico	Art. n.	Il sottoscritto, in quanto soggetto autorizzato dal produttore, GARDENA Germany AB, PO Box 7454, S-103 92, Stoccolma, Svezia, dichiara che l'apparecchio/gli apparecchi di seguito denominato / i, nella versione da noi immessa in commercio, soddisfa / no i requisiti delle direttive UE armonizzate, degli standard di sicurezza europei e degli standard specifici per il prodotto. La presente dichiarazione perde di validità in caso di modifica dell'apparecchio / degli apparecchi non concordata con noi. Procedura di valutazione della conformità ai sensi dell'art. 14 2000/14/CE, Allegato V, Livello di rumorosità: misurato / garantito ⁽¹⁾ . Documentazione depositata ⁽²⁾ Organismo notificato ⁽³⁾ Anno di marcatura CE: 2015 Ulm, 2023-05-12
lt	ES atitikties deklaracija Teleskopinė aukštąjovė	Straipsnio nr.	Pasirašantis, kaip gamintojo, GARDENA Germany AB, PO Box 7454, S-103 92, Stokholmas, Švedija, įgaliojasis atstovas patvirtina, kad žemiau nurodyto(-ų) prietaiso(-ų) modeliai, kurie buvo pagaminti mūsų gamyklose, atitinka darniausias ES direktyvas, ES saugumo standartus ir specifinius gaminių standartus. Atlikus bet kokį prietaiso(-ų) pakeitimą, kuris nėra suderintas su mumis, ši deklaracija praranda galiojimą. Atitikties vertinimo procedūra pagal 2000/14/EB direktyvos 14 straipsnio V priedą, Triukšmo lygis: išmatuotas / garantuojamas ⁽¹⁾ . Pridėta dokumentacija ⁽²⁾ Notifikuotji įstaiga ⁽³⁾ CE žymėjimo metai: 2015 Ulm, 2023-05-12
lv	ES atbilstības deklarācija Teleskopiskais zargriezis	Izstr. nr.	Zemā parakstījusies persona kā ražotāja, uzņēmuma GARDENA Germany AB, PO Box 7454, S-103 92, Stokholma, Zviedrija, pilnvarotais pārstāvis apstiprina, ka tālāk norādītā(-s) ierīcē(-s) izpildījumā, kādā mēs to (tās) esam laidūši tirgū, atbilst saskaņota(-)m ES direktīvam, ES drošības standartiem un konkrētajam produktam noteiktajiem standartiem. Ierīcē(-s) veicot ar mums nesaskaņotus izmaiņus, šī deklarācija zaudē savu spēku. Atbilstības novērtēšanas procedūra atbilstoši Direktīvas 2000/14/EK V pielikuma 14. punktam, Trokšņu līmenis: mērītais / garantētais ⁽¹⁾ . Dokumentācijas atrašanās vieta: 2015 Pilnvarotā iestāde ⁽³⁾ CE marķējuma gads: 2015 Ulm, 12.05.2023.
nl	EU-conformiteitsverklaring Telescopische stokzaag	Artikel nr.	De ondergetekende bevestigt als gevolmachtigde van de fabrikant, GARDENA Germany AB, PO Box 7454, S-103 92, Stockholm, Zweden, dat het / de onderstaand vermelde apparaat/apparaten in de door ons in de handel gebrachte uitvoering voldoet / voldoen aan de eisen van de geharmoniseerde EU-richtlijnen, EU-veiligheidsnormen en productspecifieke normen. Bij een niet met ons afgestemde verandering van het apparaat/de apparaten verliest deze verklaring haar geldigheid. Overeenstemmingsbeoordelingsprocedure volgens 2000/14/EG Art.14 Bijlage V, Geluidsniveau: gemeten / gegarandeerd ⁽¹⁾ . Gedeponeerde documentatie ⁽²⁾ Aangemelde instantie ⁽³⁾ Jaar van CE-markering: 2015 Ulm, 12-05-2023



no	EF-samsvarserklæring	Undertegnede bekræfter herved, som autoriseret repræsentant for producenten, GARDENA Germany AB, PO Box 7454, S-103 92 Stockholm, Sverige, at enheten(e) angitt nedenfor er i samsvar med harmoniserede EU-retningslinjer, EU-standarder for sikkerhet og produktspecifikke standarder når de(n) forlater vår fabrikk. Denne bekræftelsen blir ugyldig hvis enheten(e) endres uten vårt samtykke. Prosedyre for samsvarsvurdering i henhold til 2000/14/EF art.14 vedlegg V, Støynivå: målt / garantert ⁽¹⁾ . Deponert dokumentasjon ⁽²⁾ Kontrollorgan ⁽³⁾ CE-merkingsår: 2015 Ulm, 2023-05-12
	Teleskop beskjæringssaks	Art.nr.
pl	Deklaracja zgodności UE	Niżej podpisany potwierdza jako upoważniony przedstawiciel producenta, spółki GARDENA Germany AB, PO Box 7454, S-103 92, Sztokholm, Szwecja, że określone poniżej urządzenie/-nia w wersji wprowadzonej przez nas do obrotu spełnia / -niają wymogi zharmonizowanych dyrektyw UE, norm bezpieczeństwa UE oraz norm dotyczących konkretnych produktów. Niniejsza deklaracja traci ważność w przypadku wprowadzenia niezgodnych z nami zmian urządzenia / n. Procedura oceny zgodności zgodnie z dyrektywą 2000/14/WE, art. 14, załącznik V, Poziom hałasu: zmierzony / gwarantowany ⁽¹⁾ . Zdeponowana dokumentacja ⁽²⁾ Jednostka notyfikowana ⁽³⁾ Rok oznakowania CE: 2015 Ulm, 2023-05-12
	Pilarka łańcuchowa z trzonkiem teleskopowym	Nr artykułu
pt	Declaração CE de Conformidade	O abaixo-assinado, na qualidade de representante do fabricante, GARDENA Germany AB, PO Box 7454, S-103 92, Stockholm, Schweden, confirma que o(s) aparelho(s) a seguir designado(s) no modelo lançado por nós no mercado cumpre / cumprem os requisitos das diretivas UE harmonizadas, as normas de segurança UE e as normas específicas para estes produtos. Esta declaração perde a sua validade se forem realizadas alterações no(s) aparelho(s) sem o nosso consentimento. Procedimento de avaliação da conformidade de acordo com a diretiva 2000/14/CE, Artigo 14.º, Anexo V, Nível de ruído: medido / garantido ⁽¹⁾ . Documentação depositada ⁽²⁾ Organismo notificado ⁽³⁾ Ano de marcação CE: 2015 Ulm, 12/05/2023
	Serra telescópica para poda em altura	Artigo n.º
ro	Declarație de conformitate UE	Semnatarul, în calitatea sa de împuternicit al producătorului GARDENA Germany AB, PO Box 7454, S-103 92, Stockholm, Suedia, confirmă că aparatul (aparatele) descrie în cele ce urmează, în execuția pusă de noi pe piață îndeplinește (îndeplinesc) cerințele directivelor armonizate UE, ale standardelor de siguranță UE și ale standardelor specifice produsului. În cazul modificării fără aprobarea noastră prealabilă a aparatului (aparaterelor), această declarație își pierde valabilitatea. Procedura de evaluare a conformității în conformitate cu 2000/14/CE Art.14 Anexa V, Nivelul de zgomot: măsurat / garantat ⁽¹⁾ . Documentație depusă ⁽²⁾ Organism notificat ⁽³⁾ Anul marcatului CE: 2015 Ulm, 2023-05-12
	Foarfeca telescopică pentru rărirea crengilor copacilor înalți	Art. nr.
ru	Декларация соответствия ЕС	Нижеподписавшийся официальный представитель компании GARDENA Germany AB, PO Box 7454, S-103 92, г. Стокгольм, Швеция, настоящим удостоверяет, что в момент отгрузки с завода указанные ниже изделия соответствуют согласованным директивам ЕС, стандартам безопасности ЕС и стандартам для конкретного изделия. Данный сертификат аннулируется в случае модификации изделия без нашего разрешения. Процедура оценки соответствия согласно 2000/14/ЕС Art.14, приложение V, Уровень шума: измеренный / гарантированный ⁽¹⁾ . Размещенная документация ⁽²⁾ Надзорный орган ⁽³⁾ Год маркировки CE: 2015 Ulm, 2023-05-12
	Высоторез телескопический	Арт. №
sk	EÚ vyhlásenie o zhode	Dolu podpísaný potvrdzuje, ako splnomocnený zástupca výrobcu, GARDENA Germany AB, PO Box 7454, S-103 92, Štokholm, Švédsko, že ďalej označené zariadenie / a vo vyhotovení uvedenom na trh spĺňa / jú požiadavky harmonizovaných smerníc EÚ, bezpečnostných štandardov EÚ a predpisov, špecifických pre daný výrobok. Pri zmene zariadenia / zariadení, ktorá nebola odsúhlasená našou spoločnosťou, stráca toto vyhlásenie platnosť. Postup posudzovania zhody podľa smernice 2000/14/ES článku 14 prílohy V, Hladina hluku: meraná / zaručená ⁽¹⁾ . Uložená dokumentácia ⁽²⁾ notifikovaný orgán ⁽³⁾ rok udelenia označenia CE: 2015 Ulm, 12.05.2023
	Teleskopický odvetvovač	č. v.
sl	Izjava EU o skladnosti	Spodaj podpisani kot pooblaščenec proizvajalca GARDENA Germany AB, PO Box 7454, S-103 92, Stockholm, Švedska, potrjuje, da v nadaljevanju označene naprave v izvedbi, v kakršni smo jih dali v promet, izpolnjujejo zahteve usklajenih direktiv EU, varnostnega standarda EU in standardov, ki veljajo za posamezne izdelke. V primeru spremembe naprave, ki ni usklajena z nami, ta izjava neha veljati. Postopek ugotavljanja skladnosti v skladu s členom 14 Direktive 2000/14/ES 14. priloga V, Raven hrupa: izmerjena / zajamčena ⁽¹⁾ . Deponirana dokumentacija ⁽²⁾ Priglaseni organ ⁽³⁾ letnica oznake CE: 2015 Ulm, 12.05.2023
	Teleskopski obrezovalnik za veje	Št. izd.
sr	EZ deklaracija o usaglašenosti	Dole potpisani ovim potvrđuje kao ovlašćeni predstavnik proizvođača kompanije GARDENA Germany AB, PO Box 7454, S-103 92 Stokholm, Švedska, ovim potvrđuje da dole navedeni uređaji u obliku plasiranom na tržište ispunjavaju zahteve harmonizovanih EU smernica, EU bezbednosnih standarda i standarda za određene proizvode. Ova izjava postaje ništavna u slučaju izmene uređaja koje nismo odobrili. Procedura provere usaglašenosti u skladu sa 2000/14/EZ član 14 aneks V, Nivo buke: izmere / garantovan ⁽¹⁾ . Predata dokumentacija ⁽²⁾ Ovlašćeno telo ⁽³⁾ Godina CE znaka: 2015 Ulm, 12.05.2023.
	Teleskopska testera	Br. stavke
sv	EU-försäkran om överensstämmelse	Undertecknad intygar som befulldäktig företrädare för tillverkaren, GARDENA Germany AB, PO Box 7454, S-103 92, Stockholm, Sverige, att nedan angiven apparat / nedan angivna apparater i det utförande vi har släppt på marknaden, uppfyller fordringarna i de harmoniserade EU-direktiven, EU-säkerhetsstandarderna och de produktspecifika standarderna. Denna försäkran upphör att gälla vid en ändring av apparaten / apparaterna som inte har stämts av med oss. Förfarande för bedömning av överensstämmelse enligt 2000/14/EG art.14 bilaga vi, Bullernivå: uppmätt / garanterad ⁽¹⁾ . Dessatt dokumentation ⁽²⁾ Anmätt organ ⁽³⁾ År för CE-märkning: 2015 Ulm, 2023-05-12
	Teleskopkivstång	Artikelnr
sq	Deklarata e konformitetit e KE-së	Nëpërmjet këtij dokumenti, i nënshkruari vërteton si përfaqësues i autorizuar i prodhuesit, GARDENA Germany AB, PO Box 7454, S-103 92, Stockholm, Sueden, se, në momentin e largimit nga fabrika, njësjia/njësitë e përcaktuara më poshtë është/janë në përputhje me udhëzimet e harmonizuara të BE-së, standardet e sigurisë të BE-së dhe standardet specifike të produktit. Kjo certifikatë bëhet e pavlefshme nëse njësjia/njësitë modifikohet/modifikohen pa miratimin tonë. Procedura e vlerësimit të konformitetit sipas nenit 14 të Direktivës 2000/14/KE, Shtojca V, Nivelit i zhurmës: i matur / i garantuar ⁽¹⁾ . Dokumentacioni i depozituar ⁽²⁾ Organi i njoftuar ⁽³⁾ Viti i markimit CE: 2015 Ulm, 2023-05-12
	Krasitës teleskop	Nr. i artikullit
tr	AT Uyumluluk Bildirimi	Aşağıda imzası bulunan GARDENA Germany AB, PO Box 7454, S-103 92, Stockholm, İsveç üretici yetkilisi, aşağıda belirtilen üniterlerin fabrikamızdan ayrılmış uyumlu hale getirilmiş AB yönetmeliği, AB güvenlik standartları ve ürüne özel standartlara uygun olduğunu onaylamaktadır. Üniterler, onayımız olmadan değiştirilirse bu sertifika geçerliliğini yitirir. 2000/14/AT Madde 14 Ek V uyarınca Uyumluluk Değerlendime prosedürü, Gürültü düzeyi: ölçülmüş / garantilidir ⁽¹⁾ . Gönderilen Belgeler ⁽²⁾ Onaylı kuruluş ⁽³⁾ CE işaretli yılı: 2015 Ulm, 2023-05-12
	Teleskopik High Kesici	Parça No.
uk	Декларація про відповідність ЄС	Особи, що підписали цей документ як представники виробника, компанії GARDENA Germany AB, PO Box 7454, S-103 92, Стокгольм, Швеція, цим документом затверджують, що на момент виходу з нашого заводу виробі, що зазначені нижче, відповідали узгодженим вказівкам ЄС, стандартам ЄС із безпеки та спеціальним стандартам, застосованим до цих виробів. У разі внесення не затверджених нами змін до виробів, цей сертифікат анулюється. Було проведено процедуру оцінки відповідності згідно з додатком V статті 14 Директиви Ради Європи 2000/14/ЄС, Рівень шуму, вимірний / гарантований ⁽¹⁾ . Депонована документація ⁽²⁾ Уповноважений орган ⁽³⁾ Рік маркування CE: 2015 М. Ульм, 12.05.2023
	Телескопичний висоторіз	Арт. №

TCS 720/20

8868-xx

(1) 102 dB(A) / 105 db(A)

2006/42/EG EN ISO 12100
2000/14/EG EN 62841-1
2014/30/EU EN ISO 11680-1
2011/65/EU



(2) GARDENA Technische Dokumentation
M. Jäger
Hans-Lorenser-Str. 40
89079 Ulm/Germany

(3) 0158
DEKRA Testing and Certification GmbH
Handwerkstraße 15
70565 Stuttgart/Germany

Martin Lienhard
Senior Vice President
Business Unit Electric and Battery

